

注意事项

- 1、考试仅支持手机，建议使用近两年发布的主流千元以上手机，系统版本要求鸿蒙2.0及以上、android7.0及以上或ios系统10.0以上。建议不使用红米系列手机，若因此造成考试失败责任自负。
- 2、考生在应用商店或者去小艺帮官网扫码下载APP，确保APP版本是最新版本。下载小艺帮APP的手机作为主机，下载小艺帮助手APP的手机作为辅机。
- 3、考前确保手机电量充足、可用存储空间大于20G。
- 4、考试期间关闭通话功能（可以开飞行模式后链接wi-fi，也可以拦截所有来电，或者设置呼叫转移），退出QQ微信等通讯类软件账号登录，关闭其他后台程序，关闭其他应用通知，关闭手机智慧助手的侧键唤醒功能（如siri、小艺等）。若因来电、其他软件打断考试，责任自负。
- 5、考试期间不得录屏、截屏、投屏、锁屏、接通来电、退出小艺帮APP或小艺帮助手APP、点击进入其他应用程序，若因此中断考试导致考试失败，责任自负。
- 6、考试视频答卷未完成上传前不得卸载删除APP，不得清理数据，若因此导致考试视频丢失，考试失败，责任自负。

1.考生首次注册身份认证



身份认证可以上传身份证照片，若没有身份证，也可以点击右上角的手动输入，输入姓名和身份证号即可。

注意：若身份证过期，或者新办了身份证，都无需再进行更改，身份认证只需要首次完成即可。

若已有小艺帮账号，无需再注册，使用已有的账号登录即可。

2. 身份选择

选择“高考生”身份，根据提示完成对应信息填写。

若没有高考准考证可以不用上传。

3. 确认考试

学校收集完报考名单后会导入到小艺帮考试中，等学校导入后即可在小艺帮的【报考页面】【在线考试】顶部看到一个待确认的考试，点击进去确认即可，注意不要错过确认考试时间，以免无法确认导致不能参加考试。

预计在3月28日可以开始确认考试。

注意：要仔细阅读考试公告，里面一般会有确认考试时间，没到时间就不会显示待确认的考试的。若在时间内没有，请联系小艺帮客服进行核对确认。



4.人脸认证



首次注册认证的考生, 考前需要完成人脸认证, 若多次验证失败, 可以点击屏幕上方的申诉, 按要求提供申诉材料后, 耐心等待人工审。

注意: 考试中如果遇到人脸识别失败, 连续3次失败后, 会弹出申诉通道, 按要求提供申诉材料后等待审核通过。

5. 考试入口



在【报考】页面-【在线考试】里面，会显示考试入口，点击进入即可看到【模拟考试】【考前练习】【正式考试】的入口。

注意:如果是在小艺帮缴费的，会在报名记录里面有显示，如果在小艺帮上没有缴费，报名记录那里就是空的。

只要在线考试有考试即可，无需去留意报名记录。

6. 模拟考试

The screenshot displays a mobile application interface for exam preparation. It is divided into two main sections: '考试详情' (Exam Details) on the left and '模拟考试' (Mock Exam) on the right.

考试详情 (Exam Details):

- 任务列表:** A list of tasks with completion status:
 - 考前阅读 (Pre-exam Reading): 去完成 (To be completed)
 - 填写考试资料 (Fill in exam materials): 去完成 (To be completed), 2022.12.03 14:26前完成
 - 报考科目 (Exam subjects): 已完成 (Completed), 2022.12.03 08:24前完成
- 模拟考试 (Mock Exam):** A button with a play icon and the text '模拟考试'. Below it, a note says '为确保熟悉考试流程请至少参与一次模拟考试'.
- 考前练习 (Pre-exam Practice):** A button with a play icon and the text '考前练习'.
- 设备检测 (Device Detection):** A button with a play icon and the text '设备检测'.
- 广播电视编导 (Broadcast and TV Direction):** A section header with exam time '2022.12.03 10:43 - 2022.12.03 12:44', timing rules, and a link to '查看准考证'.
- 考试内容 (Exam Content):** A section header with a large blue button labeled '正式考试' (Official Exam).

模拟考试 (Mock Exam):

- 提示:** 请至少参加一次模拟考试, 熟悉考试流程.
- 第一次模拟考试 (First Mock Exam):** 模拟考试时间: 2022.12.02 11:22 - 2022.12.02 12:44. Status: 未参加 (Not participated).
- 第二次模拟考试 (Second Mock Exam):** 模拟考试时间: 2022.12.02 15:38 - 2022.12.02 16:38. Status: 开始模拟考试 (Start Mock Exam).
- 考试说明 (Exam Instructions):**
 - 模拟考试与正式考试流程一致, 但考试内容 (题型、数量、内容、作答时间、考试时长等) 与正式考试不同, 请考生注意。
 - 请至少参加一次模拟考试以熟悉考试流程。
 - 请注意每场模拟考试时间, 错过模拟考试时间即无

考试详情页里面, 点击模拟考试, 即可看到所有场次的模拟考和模拟考时间, 对应参加即可。

注意: 模拟考仅供熟悉考试流程, 视频可以提交, 但不作为评分依据。

7.考前练习



考前练习入口在考试详情页里面，进入后即可开始练习，没有次数限制，也没有时间限制。

注意：考前练习完成后没有提交选项，只有删除文件，记得清理。

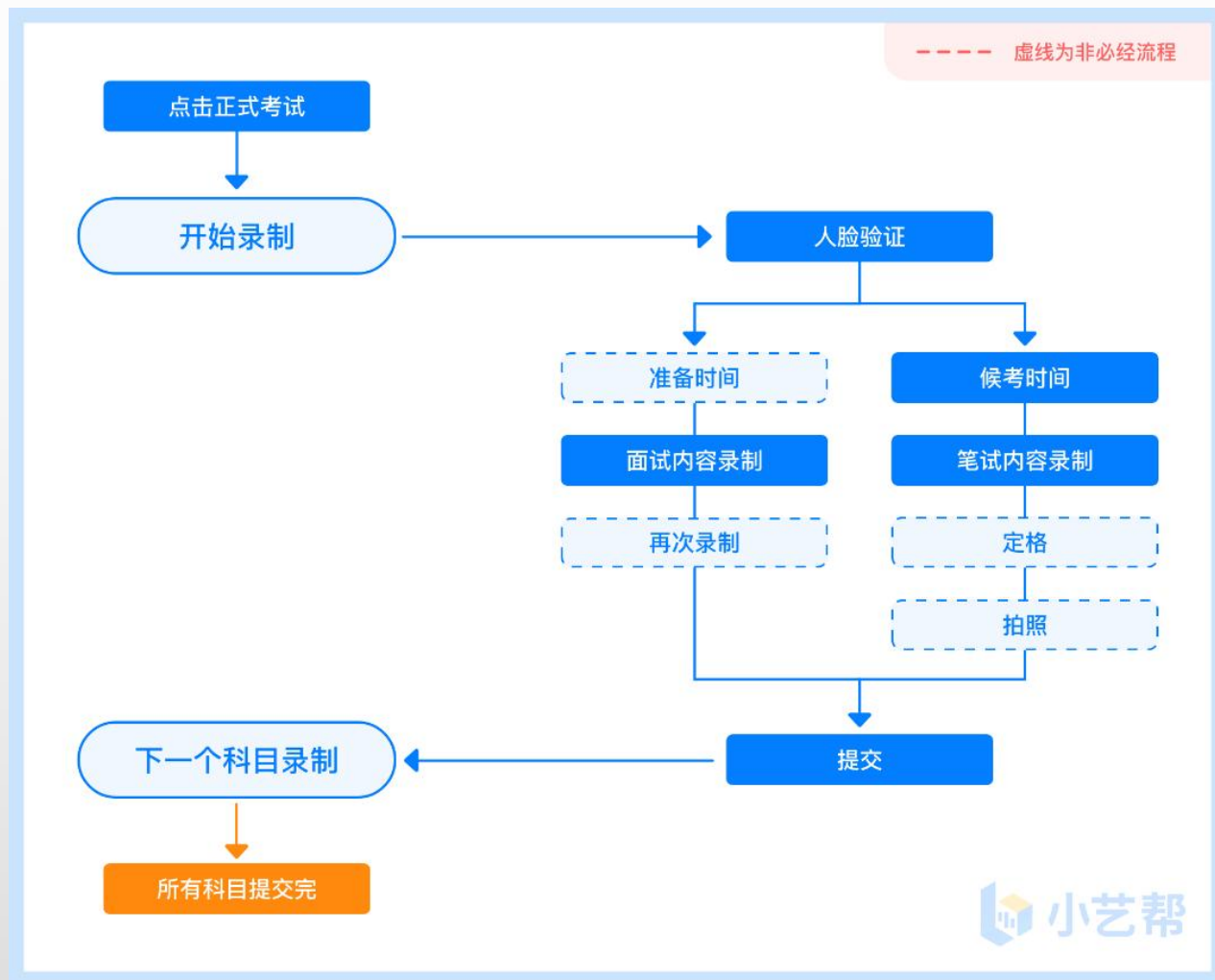
8. 正式考试



正式考入口在考试详情页正下方，在考试时间内进入参加。

注意考试时间，不要错过考试时间。统一开考的考试，都需要在候考期间开启录制，进入到候考页面。

8.1 考试流程图

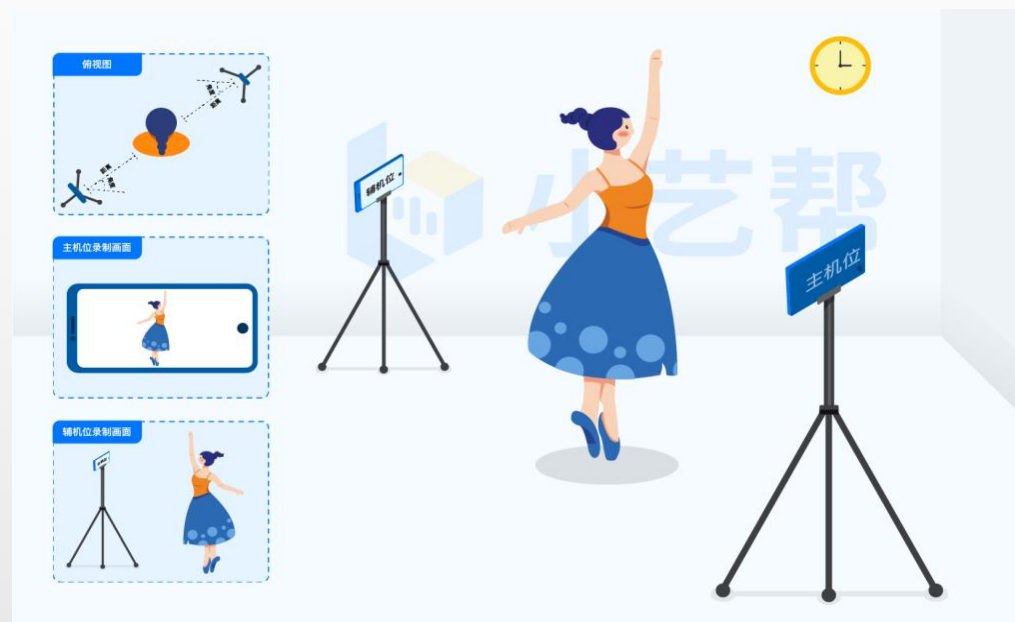


8.2.1语言、形体、音乐 机位摆放示意图

无需移动类机位示意图



需要移动类机位示意图



音乐、体育、舞蹈的加试的机位也参考该示意图。确保考生在主辅机拍摄范围内，辅机能拍到考生和主机，录制范围内不得出现除考生以外的其他人，也不得出现暗示考生个人信息的标志等内容。

8.2.2 笔试综合文化素质测试机位摆放示意图



以上数据仅供参考，实际距离以考生身高为准，详情请参考主/辅取景画面

候考前摆放好主辅机，主机能监控到考生和桌面，辅机监控到考生、桌面答题情况和主机画面。

拍摄期间考生不得离开录制范围，录制范围内也不得出现其他人员和暗示考生个人信息的内容。

8.2.3 美术机位摆放示意图



候考前架设好双机位，确保主机拍到考生和画板，辅机拍到考生、画板和主机。

录制期间考生不得离开录制页面，不得有除考生以外的其他人员进入，不得出现暗示考生信息的内容。

8.3 二维码扫码



小艺帮考试页面会显示二维码，小艺助手扫一扫二维码。

注意：若助手扫码失败，可以手动输入小艺帮账号（登录的手机号）和小艺帮二维码上的小艺助手考试码（在二维码上面，如图所示）

8.4开始录制流程

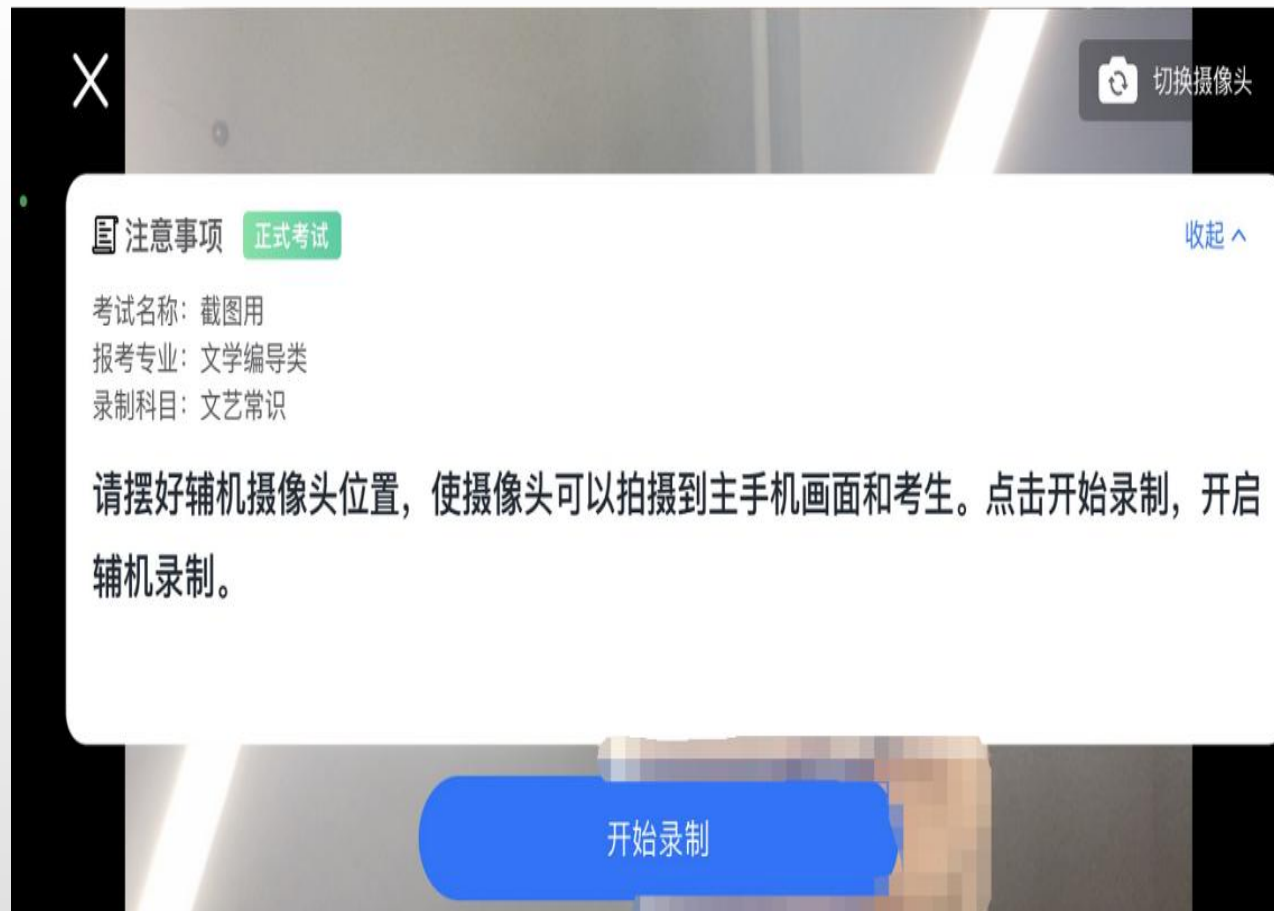


(1) 先到小艺助手APP (辅机) 点击对应科目去录制, 然后再点击一下屏幕上的开始录制, 进入到录制状态。

(2) 再去点击小艺帮APP (主机) 对应科目的开始录制。

注意: 务必是小艺助手APP先开始录制, 否则小艺帮APP无法开启录制。
务必保持助手和小艺帮录制的是同一科目, 否则小艺帮也无法录制。

8.5 切换摄像头



小艺帮APP（主机）在进行人脸识别时，会选择摄像头，一旦选择后不可更改。

小艺帮助手APP（辅机）在点击开始录制前，右上角会有切换摄像头的选项，一旦点击开始录制，不可更改

8.6 面试多次录制




语言、形体、音乐、舞蹈是面试类考试，有2次录制机会。在开始录制按钮上显示的数字是剩余录制次数；右侧的查看并提交视频，点击即可进入查看已录制的视频，并且可以选择提交，若不想提交返回即可，但要注意时间，不要错过视频提交时间。

注意：一旦选择视频提交了，不论是否还有剩余录制次数，考试都会结束，不能再更改，请考试确认好后再进行提交。

8.7.1 笔试进入到候考

 01:36
候考倒计时


小艺助手
二维码

📖 候考准备 收起 ▲

- 1、请确认已开启辅机位，固定主机拍摄角度，耐心等待系统开考。
- 2、开考后，请先将空白答题纸正反面对摄像头展示，然后开始答题，答题时长60分钟。
- 3、考试期间，考生与画纸不得离开视频拍摄范围。
- 4、考试时间结束，请按系统指示，30秒内，手持答题纸展示在拍摄区域内。
- 5、视频录制结束，请在3分钟内，完成答题纸拍照，然后把视频和照片同时提交，完成考试。



综合文化素质测试和美术考试有**15分钟**候考时间。

在候考期间，考生**先开启小艺助手APP（辅机）录制，再开启小艺助手APP（主机）录制**，进入到候考页面，耐心等待候考结束。

若候考结束时没有停留在候考页面，则无法再进入考试。

8.7.2 笔试考试迟到



综合文化素质测试和美术考试是**笔试考试**，有严格的考试时间限制的，在APP里面也可以查看到考试时间，必须要在考试要求的时间内进入考试开启录制。

注意：未按时进入录制的考生，小艺助手APP仍然可以开始录制，但是小艺帮APP无法再进入考试

8.7.3展示空白答题纸



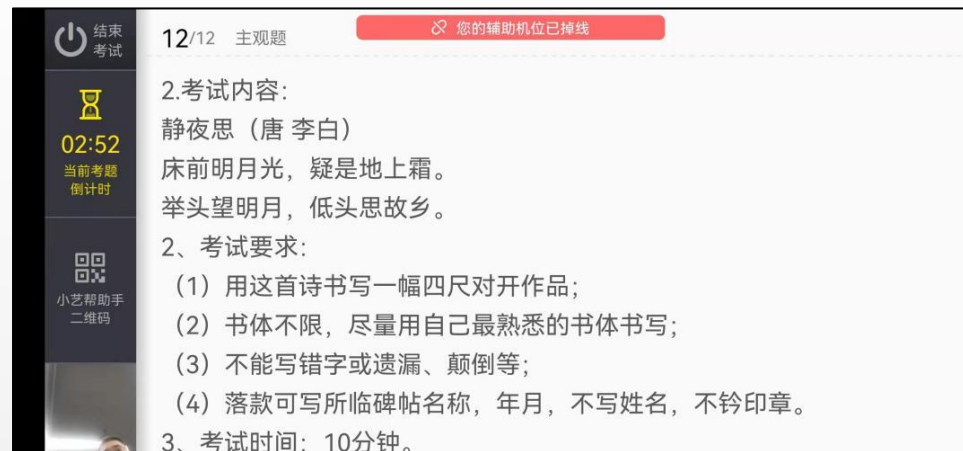
候考结束后，请先按系统指示，30秒内，将答题纸正反面展示在答题纸正反面展示区域内。

8.7.4 考试答题页面

客观题页面



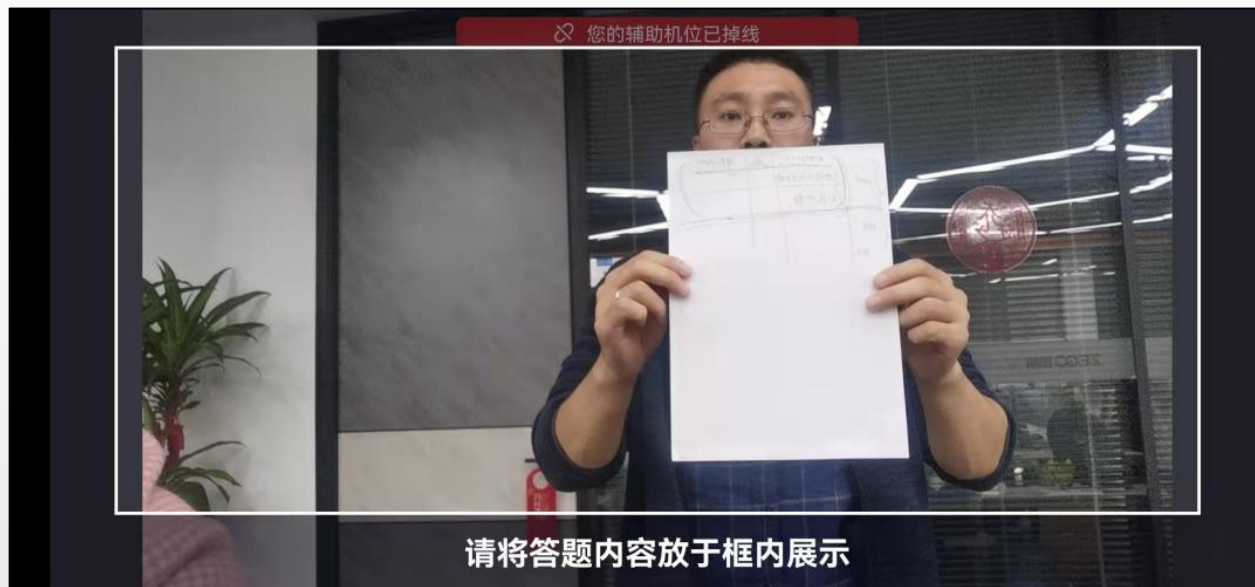
主观题页面



客观题在手机屏幕上答题, 主观题需按照学校要求在准备好的答题纸上作答。

若因不可抗力因素导致考试中断, 须于2分钟内返回考试界面继续考试, 中断超过3次或指定时长(每次2分钟)导致的考试失败, 后果自负。

8.7.5答卷定格



主观题考试结束后，需按照语音指示在30秒内手持答卷按序在镜头前展示。客观题不需要展示。

8.7.6 答卷拍照上传

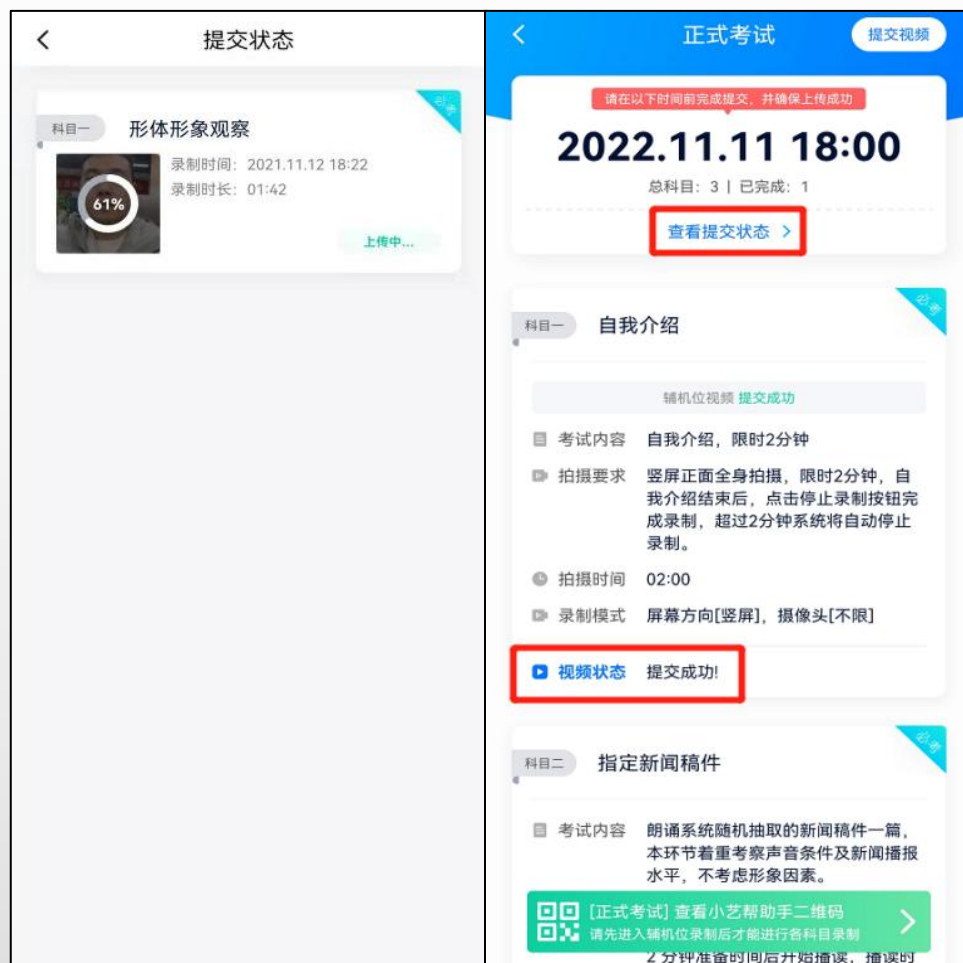


主观题展示结束后，在规定时间内按序完成所有答题纸的拍照上传。务必保证答题纸照片的清晰可辨、完整无缺。

客观题无需拍照上传。

注意：考生务必要注意拍照时间，必须要在拍照时间内完成拍照，拍照时间结束后不得再拍照上传。

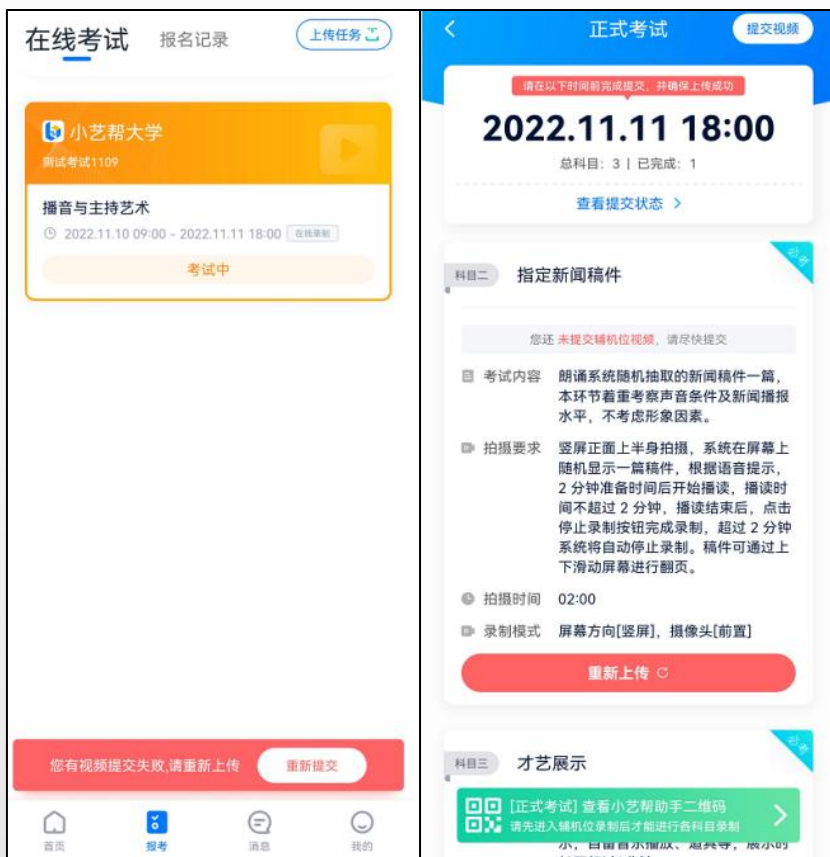
8.8提交上传视频、答卷



录制完毕，提交视频和答卷，提交后进入上传状态，可以看到上传进度。科目页面也会显示辅机的提交状态

注意：考试完成后，注意检查所有科目的提交状态，确保所有科目主辅机视频均显示提交成功

8.9 上传失败重新上传



若发现视频上传失败, 请及时点击重新上传。

注意: 若上传进度一直卡住不动, 可以重启一下手机, 再进入APP重新上传。切勿删除卸载APP。

9.技术咨询

- 技术咨询QQ号：800180626
- 技术咨询微信：关注“小艺帮”微信公众号，点击【答疑解惑】【客服】
- 技术咨询电话：4001668807
- 服务时间：周一到周日，8:00-24:00，其他时间的咨询会延迟到当天8:00处理，敬请谅解！
- 以上咨询方式仅限小艺帮APP和小艺帮助手APP的系统操作及技术问题咨询。